



รายงานภาวะเศรษฐกิจการเกษตร จังหวัดราชบุรี

ภาวะเศรษฐกิจการเกษตรจังหวัดราชบุรี ปี 2558 และแนวโน้มปี 2559

ROAE Outlook

ภาวะเศรษฐกิจการเกษตร

หน้า

1. ภาพรวมเศรษฐกิจจังหวัดราชบุรี.....	2
2. ปัจจัยที่เกี่ยวข้องกับการผลิตภาคเกษตร	
2.1 ราคาน้ำมัน.....	2
2.2 ราคาปุ๋ยเคมี.....	3
2.3 สถานการณ์น้ำ.....	3
2.4 สถานการณ์โรคระบาด.....	3
3. เครื่องชี้ทางด้านเศรษฐกิจการเกษตร.....	4
4. ภาวะเศรษฐกิจการเกษตรปี 2558.....	6
สาขาพืช.....	6
สาขาปศุสัตว์.....	9
สาขาประมง.....	11
สาขาบริการทางการเกษตร.....	11
สาขาป่าไม้.....	11
5. แนวโน้มเศรษฐกิจการเกษตรปี 2559	
ปัจจัยบวก-ลบ.....	12
ตารางที่ 1 อัตราการขยายตัวของผลิตภัณฑ์มวลรวมภาคเกษตร จ.ราชบุรี.....	12

ภาวะเศรษฐกิจการเกษตรจังหวัดราชบุรี ในปี 2558 ภาคเกษตรขยายตัวร้อยละ 0.5 เมื่อเทียบกับปีที่ผ่านมา โดยสาขาพืชหดตัวร้อยละ 1.8 ปศุสัตว์ขยายตัวร้อยละ 2.4 ประมงขยายตัวร้อยละ 2.3 และป่าไม้ขยายตัวร้อยละ 2.1 สำหรับสาขาบริการทางการเกษตรหดตัวร้อยละ 2.3

สินค้าเกษตรที่มีทิศทางของผลผลิตเพิ่มขึ้น ได้แก่ อ้อย มันสำปะหลัง น้ำมันดิบสุกร และไก่เนื้อ จากความต้องการของตลาดทั้งภายในประเทศและต่างประเทศเพิ่มขึ้นอย่างต่อเนื่อง ประกอบกับราคาอยู่ในเกณฑ์ดี ส่วนสาขาประมงผลผลิตที่เพิ่มขึ้น ได้แก่ กุ้งขาว และปลาสวยงาม โดยเฉพาะกุ้งขาวเกษตรกรปรับเปลี่ยนเพื่อให้อัตรารอดโรคมามากขึ้น และปรับเปลี่ยนจากการปลูกข้าวมาเลี้ยงกุ้งขาวซึ่งให้ผลตอบแทนดีกว่า

สำหรับสินค้าเกษตรที่มีทิศทางของผลผลิตลดลง ได้แก่ สับปะรด เนื่องจากกระทบแล้งในช่วงของการเจริญเติบโตทำให้ผลผลิตต่อไร่ลดลง ประกอบกับสับปะรดที่ปลูกแซมในสวนยางพาราลดลง ส่วนผลผลิตข้าวนาปีลดลง สาเหตุจากการลดลงของพื้นที่ปลูกข้าว เนื่องจากฝนมาล่าช้าปริมาณน้ำในแหล่งน้ำมีน้อย ทำให้บางพื้นที่ต้องปลูกข้าวล่าช้าและปลูกได้เพียงรอบเดียว และบางพื้นที่เกษตรกรปรับเปลี่ยนไปปลูกอ้อยโรงงาน ส่วนข้าวนาปรังภาครัฐมีมาตรการให้เกษตรกรงดการทำนาปรัง เพราะปริมาณน้ำต้นทุนในเขื่อนลดลงอย่างต่อเนื่อง และส่งเสริมการปลูกพืชใช้น้ำน้อยแทน ทำให้ส่งผลกระทบต่อสาขาบริการทางการเกษตรที่จะต้องหดตัวลดลงด้วย

แนวโน้มเศรษฐกิจการเกษตรปี 2559 คาดว่าภาคเกษตรอยู่ในช่วงร้อยละ (-0.2) - 0.8 โดยสาขาพืชอยู่ในช่วงร้อยละ (-1.8) - (-0.8) สาขาปศุสัตว์ขยายตัวในช่วงร้อยละ 2.4 - 3.4 สาขาประมงขยายตัวในช่วงร้อยละ 1.5 - 2.5 สาขาป่าไม้คาดว่าขยายตัวอยู่ในช่วงร้อยละ 1.2-2.2 และสาขาบริการทางการเกษตรอยู่ในช่วงร้อยละ (-3.0) - (-2.0) สำหรับปัจจัยสำคัญที่ส่งผลกระทบต่อภาคเกษตร ได้แก่ ปริมาณน้ำฝนราคาน้ำมันเชื้อเพลิง การระบาดของแมลงศัตรูพืช เช่น เพลี้ยแป้ง เพลี้ยสีน้ำตาล รวมทั้งนโยบายการส่งเสริมของภาครัฐ เป็นต้น

จัดทำโดย สำนักงานเศรษฐกิจการเกษตรที่ 10 จังหวัดราชบุรี

เลขที่ 8 ต.หน้าเมือง อ.เมือง จ.ราชบุรี 70000 โทรศัพท์ 032-337951 www2.oae.go.th/zone10 Email.zone10@oae.go.th

1. ภาพรวมเศรษฐกิจการเกษตรของจังหวัดราชบุรี

เศรษฐกิจของจังหวัดราชบุรีในเดือนกันยายน 2558 ส่งสัญญาณเศรษฐกิจของจังหวัดฟื้นตัวจากเดือนก่อนหน้า โดยด้านอุปสงค์ขยายตัวจากการใช้จ่ายภาครัฐ ส่วนการลงทุนภาคเอกชนขยายตัวในอัตราชะลอตัว ขณะที่การบริโภคภาคเอกชนหดตัวอย่างต่อเนื่อง ด้านอุปทานหดตัวอย่างต่อเนื่องจากภาคอุตสาหกรรมและภาคบริการ สำหรับภาคเกษตรกรรมฟื้นตัว อย่างไรก็ตาม เสถียรภาพทางเศรษฐกิจติดลบลดลง

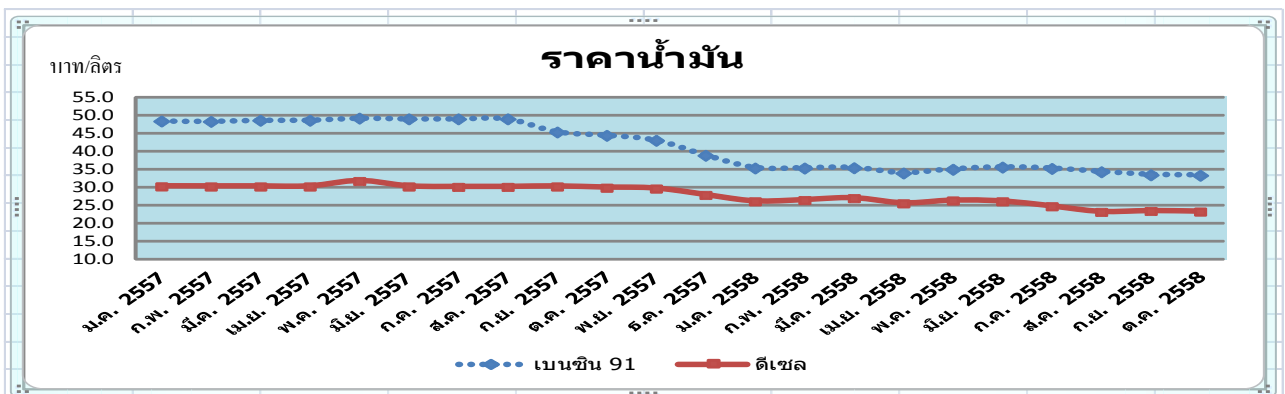
ด้านอุปทาน (การผลิต) หดตัวอย่างต่อเนื่องจากเดือนก่อนหน้า สะท้อนจากดัชนีผลผลิตภาคอุตสาหกรรมหดตัว ร้อยละ 10.4 เมื่อเทียบกับเดือนเดียวกันของปีก่อน ลดลงจากเดือนก่อนหน้าที่ขยายตัวร้อยละ 1.3 จากปริมาณการใช้ไฟฟ้าภาคอุตสาหกรรมและทุนจดทะเบียนโรงงานอุตสาหกรรมลดลงร้อยละ 31.2 และ 7.0 ตามลำดับ สำหรับดัชนีผลผลิตภาคบริการหดตัวอย่างต่อเนื่องที่ร้อยละ 8.2 เมื่อเทียบกับเดือนเดียวกันของปีก่อน โดยยอดจำหน่ายสินค้าปลีกและส่งหดตัวร้อยละ 5.2 จากการระมัดระวังการใช้จ่ายสินค้าอุปโภคบริโภค สำหรับดัชนีผลผลิตภาคเกษตรกรรมฟื้นตัวร้อยละ 0.2 เมื่อเทียบกับเดือนเดียวกันของปีก่อน จากเดือนก่อนหน้าที่หดตัวร้อยละ 7.1 โดยพิจารณาจากปริมาณผลผลิตมันสำปะหลังขยายตัวร้อยละ 262.3 เนื่องจากมีปริมาณผลมันสำปะหลังออกสู่ตลาดเพิ่มขึ้น และปริมาณผลผลิตกุ้งก้ามกรามขยายตัวร้อยละ 195.4 ตามความต้องการวัตถุดิบของผู้ประกอบกิจการร้านอาหาร

ด้านอุปสงค์ (การใช้จ่าย) พบว่าขยายตัวในอัตราเร่งที่ร้อยละ 5.5 จากเดือนก่อนหน้าที่หดตัวร้อยละ 10.8 สะท้อนจากดัชนีด้านการใช้จ่ายภาครัฐขยายตัวในอัตราเร่งที่ร้อยละ 74.1 เมื่อเทียบกับเดือนก่อนหน้าที่ขยายตัวร้อยละ 5.9 ซึ่งเป็นผลจากการเร่งรัดการเบิกจ่ายงบประมาณของส่วนราชการและองค์กรปกครองส่วนท้องถิ่น ที่เพิ่มสูงขึ้นจากการเบิกจ่ายรายจ่ายประจำ และรายจ่ายลงทุนจำนวนขยายตัวร้อยละ 34.9 และ 33.4 ตามลำดับ ในส่วนของการเบิกจ่ายรายจ่ายประจำ-อปท. และรายจ่ายลงทุน-อปท. ขยายตัวร้อยละ 193.9 และ 1,379.7 ตามลำดับ ส่งผลให้การเบิกจ่ายงบประมาณสูงขึ้น ประกอบกับเดือนกันยายนเป็นเดือนสุดท้ายของปีงบประมาณ พ.ศ.2558 สำหรับดัชนีการลงทุนภาคเอกชนขยายตัวในอัตราที่ชะลอตัวร้อยละ 6.6 เมื่อเทียบกับเดือนเดียวกันของปีก่อนจากเดือนก่อนหน้าที่ขยายตัวร้อยละ 7 สะท้อนจากพื้นที่อนุญาตก่อสร้าง และจำนวนรถยนต์พาณิชย์ที่จดทะเบียนใหม่ขยายตัวร้อยละ 22.5 และ 28.3 ตามลำดับ อย่างไรก็ตามสินเชื่อเพื่อการลงทุนชะลอตัวร้อยละ 6.1 ตามภาวะเศรษฐกิจและการระมัดระวังในการปล่อยสินเชื่อของสถาบันการเงิน ในขณะที่ดัชนีการบริโภคภาคเอกชนหดตัวอย่างต่อเนื่องร้อยละ 53.4 เมื่อเทียบกับเดือนเดียวกันของปีก่อน จากเดือนก่อนหน้าที่หดตัวร้อยละ 30.4 พิจารณาจากภาษีมูลค่าเพิ่ม จำนวนรถยนต์นั่งส่วนบุคคลจดทะเบียนใหม่และจำนวนรถจักรยานยนต์จดทะเบียนใหม่หดตัวร้อยละ 56 ,32 และ 4.9 ตามลำดับ ตามกำลังซื้อของผู้บริโภคที่ระมัดระวังในการใช้จ่ายเงิน และชะลอการบริโภคสินค้าคงทนโดยเฉพาะรถยนต์และรถจักรยานยนต์ (ที่มา : สำนักงานคลังจังหวัดราชบุรี รายงานภาวะเศรษฐกิจการคลังจังหวัดราชบุรี ฉบับที่ 9/2558)

2. ปัจจัยที่เกี่ยวข้องกับการผลิตภาคเกษตร

2.1 ราคาน้ำมัน (เบนซิน และดีเซล)

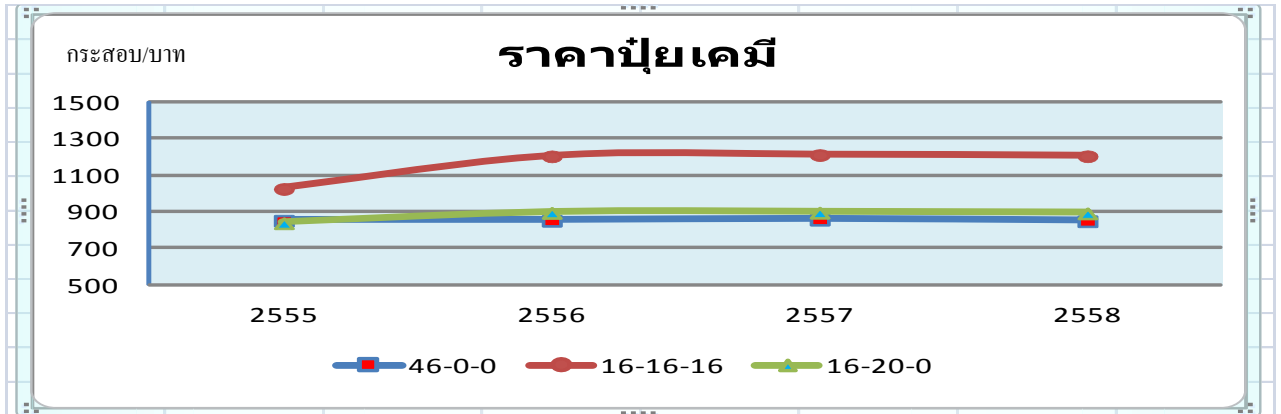
ในปี 2558 น้ำมันเบนซินราคาเฉลี่ยลิตรละ 34.6 บาท ลดลงจากปีที่ผ่านมา 11.3 บาทต่อลิตร หรือลดลงร้อยละ 24.6 ขณะที่น้ำมันดีเซลเฉลี่ยลิตรละ 25.1 บาท โดยลดลง 5.11 บาทต่อลิตรจากปีที่ผ่านมา หรือลดลงร้อยละ 16.90 ซึ่งเป็นทิศทางเดียวกันกับน้ำมันเชื้อเพลิงในตลาดโลก เนื่องจากอุปทานน้ำมันดิบของโลกทั้งจากกลุ่ม OPEC และ Non - OPEC มีปริมาณมากจนอยู่ในภาวะล้นตลาด ประกอบกับปริมาณน้ำมันคงคลังของโลกมีแนวโน้มเพิ่มขึ้น ขณะที่เศรษฐกิจโลกชะลอตัวลงทำให้ปริมาณการผลิตมีมากเกินกว่าความต้องการใช้ ส่งผลให้ราคาน้ำมันดิบมีแนวโน้มลดลง



ที่มา: [http : www.pttplc.com](http://www.pttplc.com)

2.2 ราคาปุ๋ยเคมี

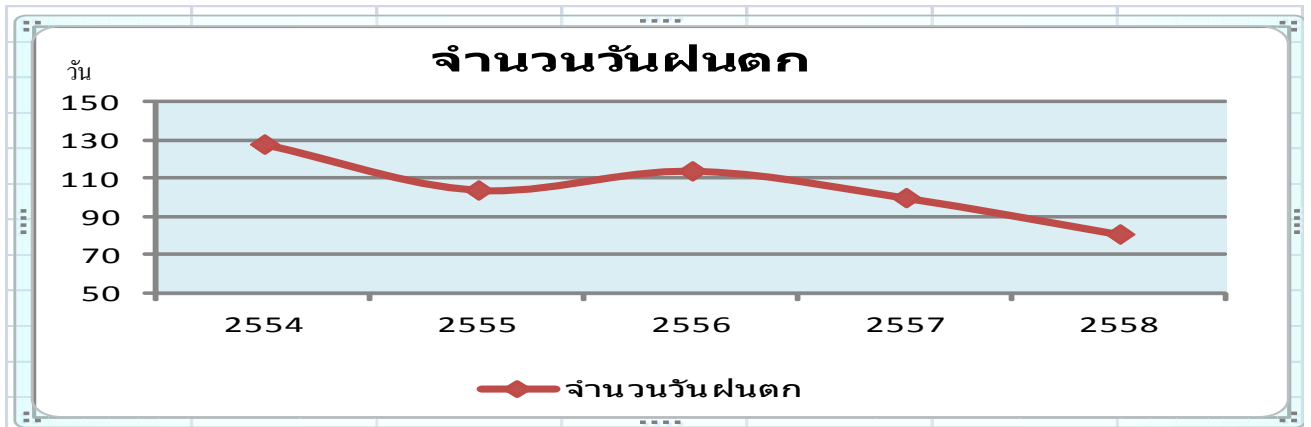
ปี 2558 ราคาปุ๋ยเคมีที่สำคัญและมีความจำเป็นต่อพืชเศรษฐกิจของจังหวัด ได้แก่ ปุ๋ยเคมีสูตร 46-0-0 ราคาเฉลี่ยกระสอบละ 633 บาท (50 กก./กระสอบ) ลดลงจากปีที่ผ่านมากระสอบละ 55 บาท หรือลดลงร้อยละ 7.9 ปุ๋ยเคมีสูตร 16-16-16 ราคาเฉลี่ยกระสอบละ 982 บาท ลดลงจากปีที่ผ่านมากระสอบละ 28 บาท หรือลดลงร้อยละ 2.5 ปุ๋ยเคมีสูตร 16-20-0 ราคาเฉลี่ยกระสอบละ 644 บาท ลดลงจากปีที่ผ่านมากระสอบละ 40 บาท หรือลดลงร้อยละ 5.8 จากราคาปุ๋ยที่มีแนวโน้มลดลงจากปีที่ผ่านมา ประกอบกับมาตรการช่วยเหลือเกษตรกรผู้ปลูกข้าว ปี 2557/58 โดยการลดต้นทุนการผลิตให้กับเกษตรกรผู้ปลูกข้าวแล้วก็ตาม แต่ราคาน้ำมันที่ยังคงสูงนับว่าเป็นปัจจัยสำคัญที่จะส่งผลกระทบต่อราคาปุ๋ยเคมีซึ่งเป็นต้นทุนปัจจัยการผลิตทางการเกษตร



ที่มา : สำนักงานเศรษฐกิจการเกษตรที่ 10 จังหวัดราชบุรี

2.3 สถานการณ์น้ำ

ปี 2558 จำนวนวันฝนตกในพื้นที่จังหวัดราชบุรี เฉลี่ย 81 วัน ลดลงร้อยละ 19.0 จากปีที่ผ่านมาซึ่งมีจำนวนวันฝนตกถึง 100 วัน ส่งผลให้ปริมาณน้ำในเขื่อนไม่เพียงพอต่อการเพาะปลูกในช่วงฤดูแล้ง โดยเฉพาะการปลูกข้าวนาปรังที่ต้องอาศัยน้ำชลประทานเป็นหลัก ดังนั้น จึงส่งเสริมให้เกษตรกรปลูกพืชที่ใช้น้ำน้อย เพื่อลดความเสียหายและลดปัญหาจากการแย่งชิงน้ำของพื้นที่การเกษตร



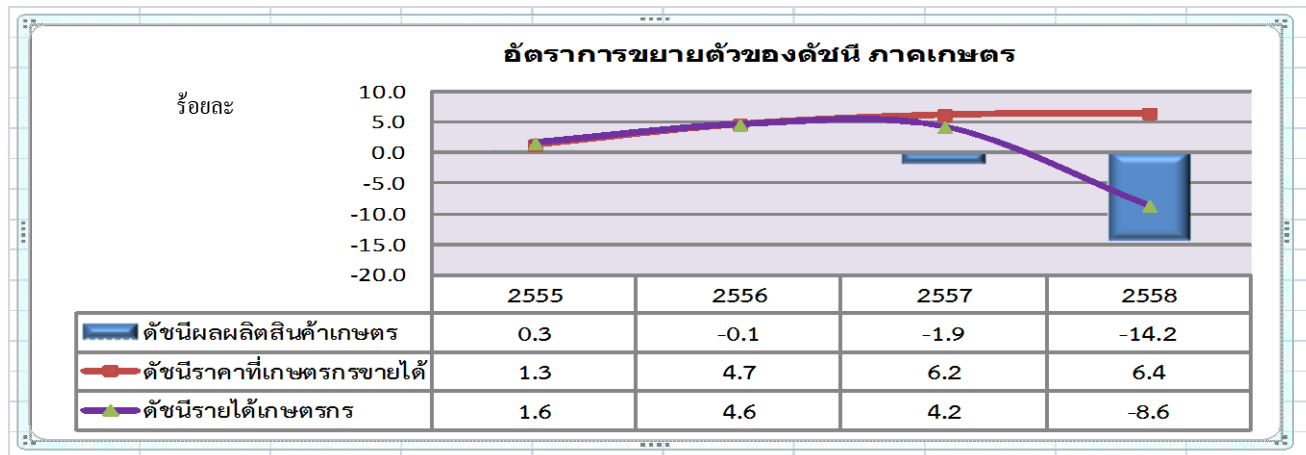
ที่มา : สถานีอุตุนิยมวิทยาจังหวัดราชบุรี ณ เดือนตุลาคม 2558

2.4 สถานการณ์โรคระบาด

สำหรับการระบาดของโรคพืช ได้แก่ เพลี้ยแป้งในมันสำปะหลัง หรือเพลี้ยกระโดดสีน้ำตาลในพื้นที่ปลูกข้าว และโรคปากเปื่อยเท้าเปื่อยในปศุสัตว์นั้น ยังไม่พบการระบาดอย่างรุนแรง ส่วนโรคตายด่วน หรือ EMS ในกุ้ง ยังไม่พบปัญหาการระบาดในพื้นที่เลี้ยงกุ้งของจังหวัดราชบุรีเช่นเดียวกัน เนื่องจากสภาพอากาศไม่หนาวเย็นเกินไป และเกษตรกรมีวิธีการจัดการที่ช่วยลดปัญหาที่จะเกิดจากการเลี้ยงได้ดีขึ้น

3. เครื่องชี้ทางด้านเศรษฐกิจการเกษตร

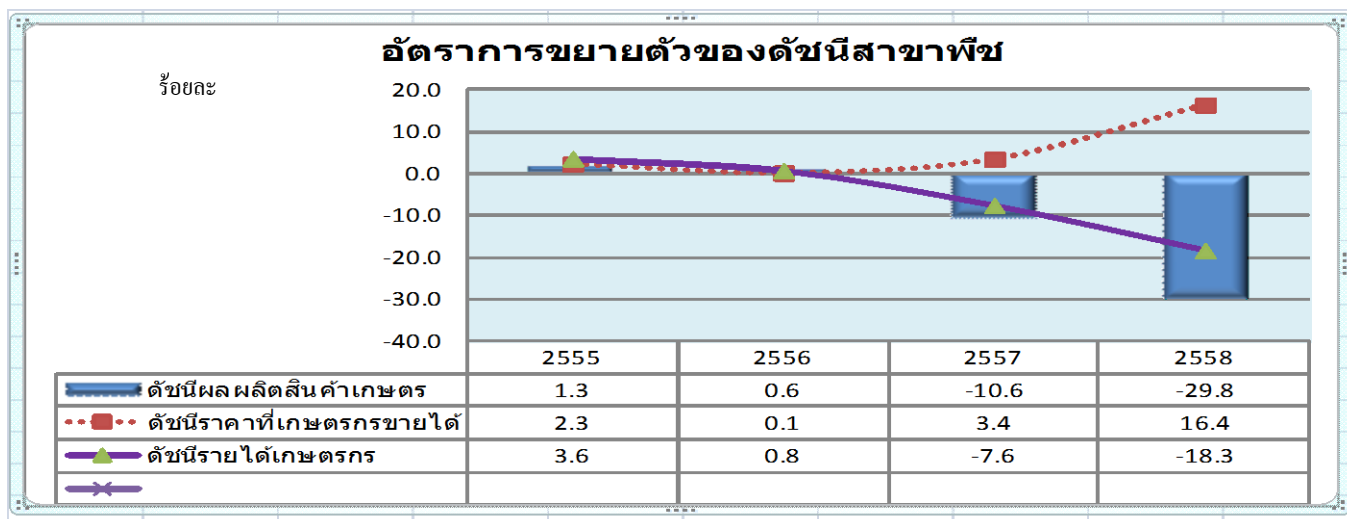
ดัชนีผลผลิตสินค้าเกษตรจังหวัดราชบุรีในปี 2558 ภาคเกษตรหัตถ์ร้อยละ 14.2 เมื่อเทียบกับปีที่ผ่านมา เนื่องจากผลผลิตข้าวนาปี ข้าวนาปรัง และสับปะรดลดลง ดัชนีราคาที่เกษตรกรขายได้ขยายตัวร้อยละ 6.4 ส่งผลให้ดัชนีรายได้เกษตรกรหดตัวร้อยละ 8.6 แม้ว่าปริมาณผลผลิตปศุสัตว์ เช่น สุกร ไก่เนื้อและนํ้ามันดิบ รวมทั้งผลผลิตประมงมีการขยายตัวเพิ่มขึ้นก็ตามแต่ก็ยังส่งผลให้รายได้เกษตรกรลดลง



ที่มา : จากการคำนวณ

สาขาพืช

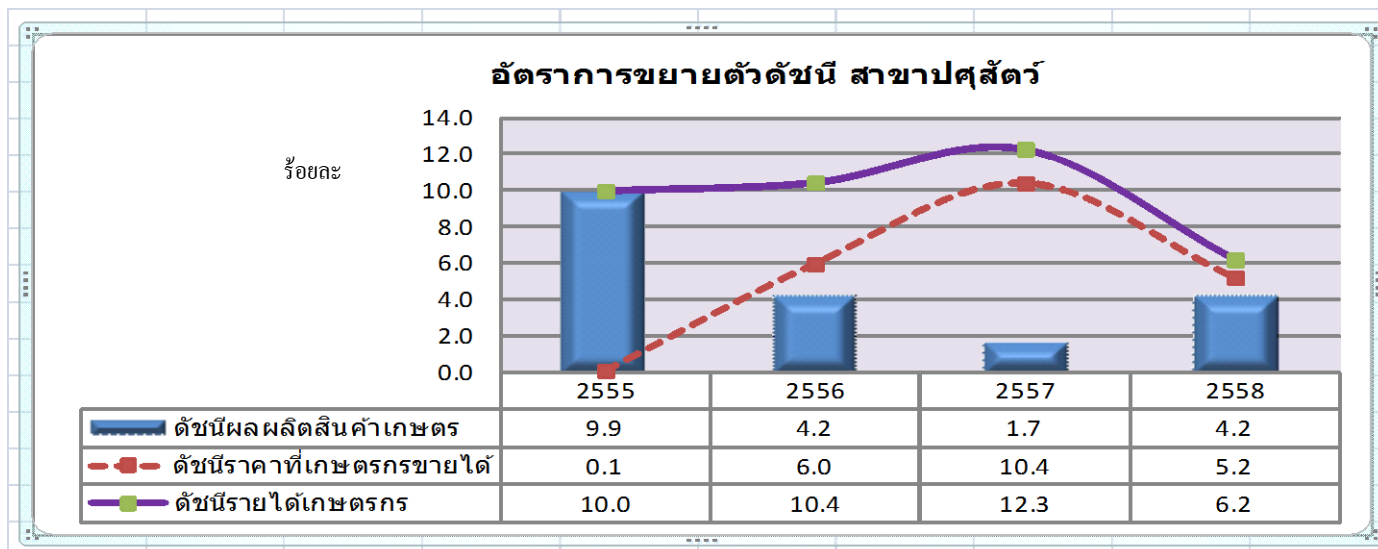
ดัชนีผลผลิตสินค้าเกษตรใน ปี 2558 หดตัวร้อยละ 29.8 เมื่อเทียบกับปีที่ผ่านมา โดยดัชนีราคาที่เกษตรกรขายได้ขยายตัวเพิ่มขึ้นร้อยละ 16.4 ดัชนีรายได้เกษตรกรหดตัวร้อยละ 18.3 โดยสินค้าเกษตรที่มีผลผลิตลดลง ได้แก่ ข้าวนาปี ข้าวนาปรัง และสับปะรด ส่วนมันสำปะหลัง และอ้อยโรงงาน มีแนวโน้มเพิ่มขึ้น



ที่มา : จากการคำนวณ

สาขาปศุสัตว์

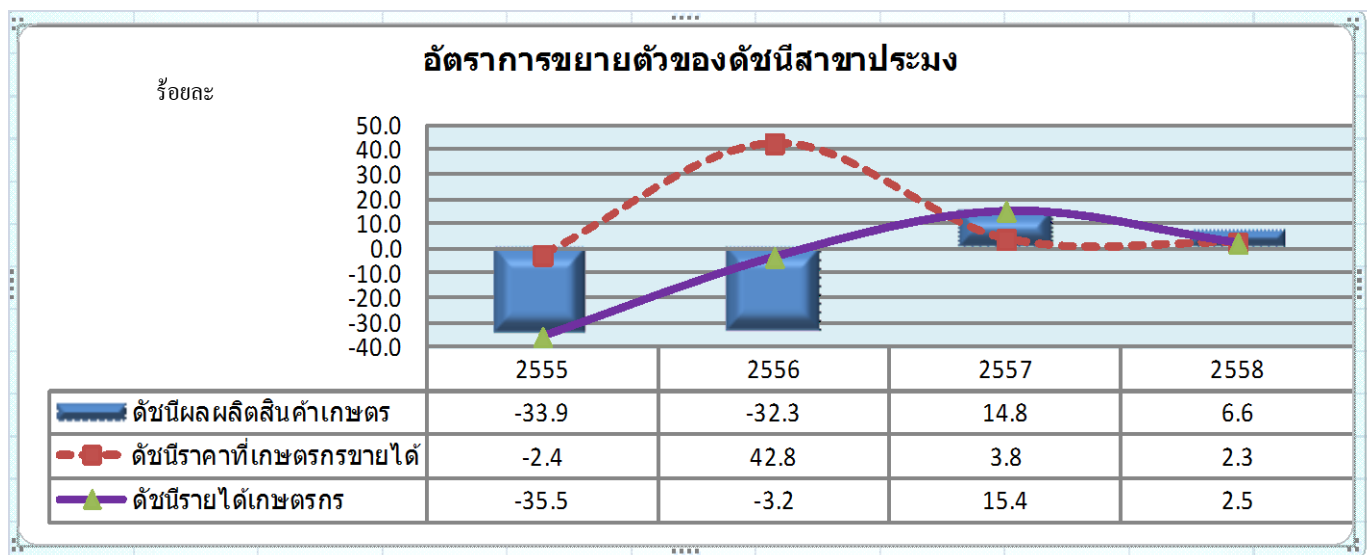
ดัชนีผลผลิตสินค้าเกษตรในปี 2558 เพิ่มขึ้นร้อยละ 4.2 เมื่อเทียบกับปีที่ผ่านมา ดัชนีราคาที่ใช้เกษตรกรขายได้เพิ่มขึ้นร้อยละ 5.2 ส่งผลให้ดัชนีรายได้เกษตรกรขยายตัวร้อยละ 6.2 จากการเพิ่มขึ้นของสุกร ไก่เนื้อ และน้ำนมดิบ จากความต้องการของตลาดที่มีอยู่อย่างต่อเนื่อง



ที่มา : จากการคำนวณ

สาขาประมง

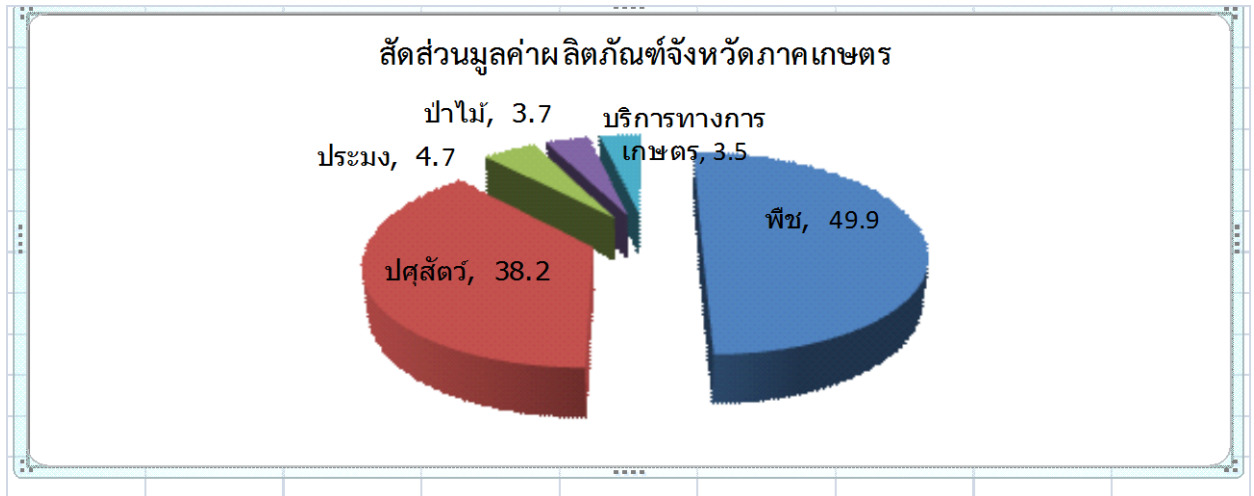
ดัชนีผลผลิตสินค้าเกษตรจังหวัดราชบุรีในปี 2558 ขยายตัวร้อยละ 6.6 เมื่อเทียบกับปีที่ผ่านมา ส่วนดัชนีราคาสินค้าที่ใช้เกษตรกรขายได้ขยายตัวร้อยละ 2.3 ส่งผลให้ดัชนีรายได้เกษตรกรขยายตัวร้อยละ 2.5 จากการบริหารจัดการฟาร์มที่ดีผลผลิตจึงมีคุณภาพมากขึ้น



ที่มา : จากการคำนวณ

4. ภาวะเศรษฐกิจการเกษตรปี 2558

สาขาการผลิตทางการเกษตรที่สำคัญ ในปี 2558 ได้แก่ สาขาพืช ซึ่งมีสัดส่วนถึงร้อยละ 49.9 ของผลิตภัณฑ์มวลรวมจังหวัดภาคเกษตร รองลงมาคือ สาขาปศุสัตว์ ประมง ป่าไม้ และบริการทางการเกษตร คิดเป็นร้อยละ 38.2, 4.7, 3.7 และ 3.5 ตามลำดับ



การประมาณการอัตราการขยายตัวของภาวะเศรษฐกิจการเกษตรจังหวัดราชบุรี ได้พิจารณาจากปัจจัยต่างๆ ที่เกี่ยวข้องกับการผลิตภาคเกษตรดังกล่าวข้างต้น กล่าวคือ จากปัญหาภัยแล้งในช่วงครึ่งแรกของปี 2558 ทำให้ปริมาณผลผลิตพืชลดลง จึงต้องประเมินสถานการณ์ภัยแล้งและฝนทิ้งช่วงอย่างใกล้ชิดเพื่อหามาตรการแก้ปัญหาเฉพาะหน้าช่วยเหลือเกษตรกร ส่วนสถานการณ์ตลาดและราคาสินค้าเกษตรโดยรวมอยู่ในเกณฑ์ดี ทั้งนี้ต้องอาศัยความร่วมมือในการดำเนินการตามนโยบายภาครัฐ และภาคส่วนที่เกี่ยวข้องช่วยกันแก้ปัญหาอย่างเข้มข้นและจริงจัง เพื่อให้เกิดการกระตุ้นเศรษฐกิจการเกษตรของจังหวัด ซึ่งมีรายละเอียดในแต่ละสาขาดังนี้

4.1 สาขาพืช

สำหรับภาวะการผลิตพืช ในปี 2558 หดตัวร้อยละ 1.8 เมื่อเทียบกับปีที่ผ่านมา โดยผลผลิตพืชสำคัญที่ลดลง ได้แก่ ข้าวนาปี ข้าวนาปรัง และสับปะรด เนื่องจากราคาข้าวมีแนวโน้มลดลง โดยให้ราคาเป็นไปตามกลไกตลาด ประกอบกับปริมาณน้ำในเขื่อนมีน้อยทำให้เกษตรกรลดเนื้อที่ปลูกกลอง ส่วนมันสำปะหลัง และ อ้อยโรงงาน มีผลผลิตเพิ่มขึ้นจากราคาที่อยู่ในเกณฑ์ดีจึงให้เกษตรกรปลูกเพิ่มขึ้น

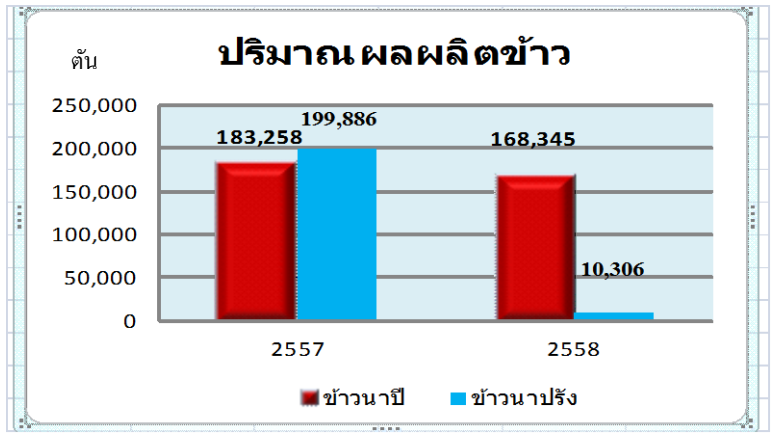
ในปี 2558 ปริมาณผลผลิตมันสำปะหลัง และอ้อยโรงงาน เพิ่มขึ้น และราคาดีต่อเนื่อง ส่วนผลผลิตข้าวนาปี ข้าวนาปรังลดลง เพราะเกษตรกรไม่มั่นใจราคาข้าว ซึ่งมีแนวโน้มลดลง ทำให้ลดเนื้อที่ปลูกกลอง



❖ ข้าว

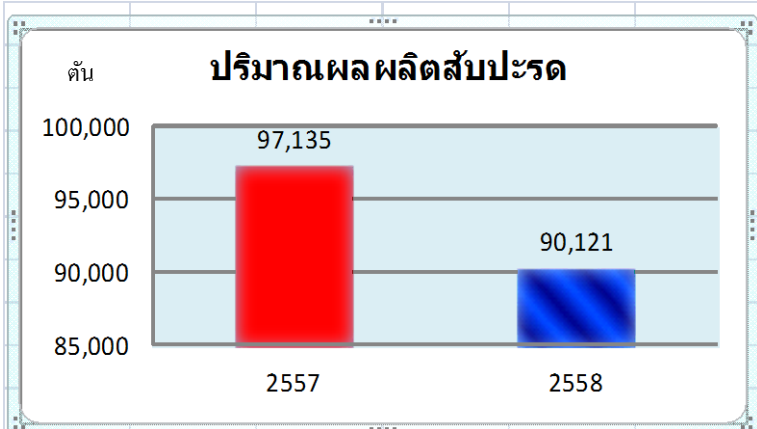
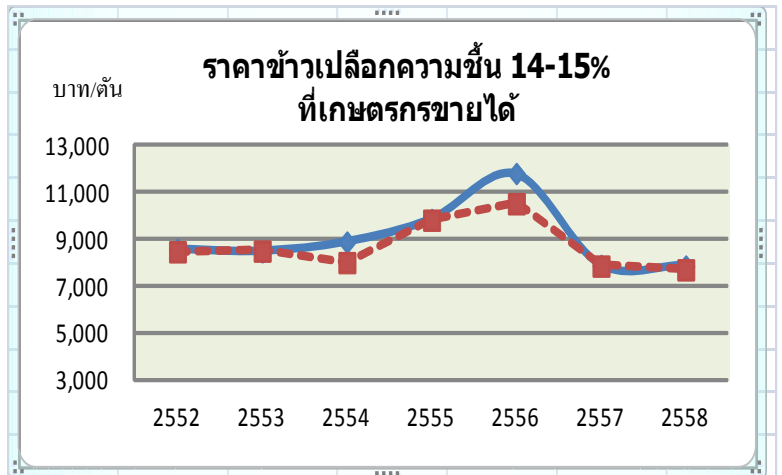
ภาวะการผลิต

ในปี 2558 ปริมาณผลผลิตข้าวรวม 178,651 ตัน เป็นข้าวนาปี 168,345 ตัน และข้าวนาปรัง 10,306 ตัน ผลผลิตโดยรวมลดลงจากปีที่ผ่านมา 204,493 ตัน หรือลดลงร้อยละ 53.4 เนื่องจากการลดลงของพื้นที่ปลูก โดยเกษตรกรบางรายปรับเปลี่ยนพื้นที่ปลูกข้าวไปปลูกอ้อยแทน เพราะปริมาณน้ำไม่เพียงพอ ประกอบราคาข้าวเปลือกที่เกษตรกรขายได้ไม่จูงใจให้เกษตรกรขยายพื้นที่ปลูกข้าว



ระดับราคา

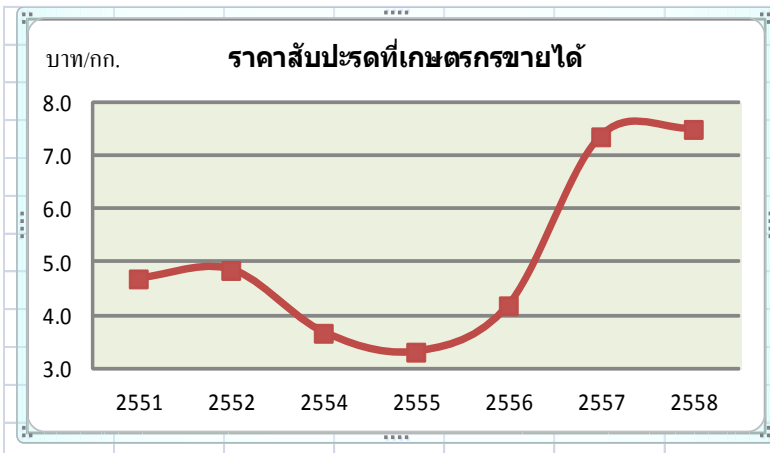
ราคาข้าวในปี 2558 (ม.ค.-ต.ค.) ข้าวนาปี ความชื้น 14-15% ราคาเฉลี่ยตันละ 7,865 บาท ลดลงจากปีที่ผ่านมา ร้อยละ 2.9 ข้าวนาปรังความชื้น 14-15% ราคาเฉลี่ยตันละ 7,700 ลดลงจากปีที่ผ่านมา ร้อยละ 4.5 ซึ่งราคา ลดลงจากปีที่ผ่านมา เนื่องจากการยกเลิกโครงการรับจำนำข้าว และปล่อยให้ราคาเป็นไปตามกลไกการตลาด โดยราคาข้าวเปลือกที่เกษตรกรขายได้ต่ำกว่าราคาตามโครงการรับจำนำ ประกอบกับราคาข้าวในตลาดโลกมีการปรับตัวลดลง



❖ สับปะรด

ภาวะการผลิต

ในปี 2558 มีปริมาณผลผลิตสับปะรดประมาณ 90,121 ตัน ลดลงจากปีที่ผ่านมา 7,014 ตัน หรือลดลงร้อยละ 7.2 เนื่องจากสับปะรดกระทบแล้งในช่วงของการเจริญเติบโต จึงทำให้ผลผลิตออกช้าและผลผลิตไม่ได้คุณภาพ ประกอบกับเนื้อที่เก็บเกี่ยวสับปะรด ที่ปลูกแซมในสวนยางพาราลดลง ซึ่งเป็นผลจากต้นยางพาราเจริญเติบโตจึงต้องรื้อสับปะรดออก



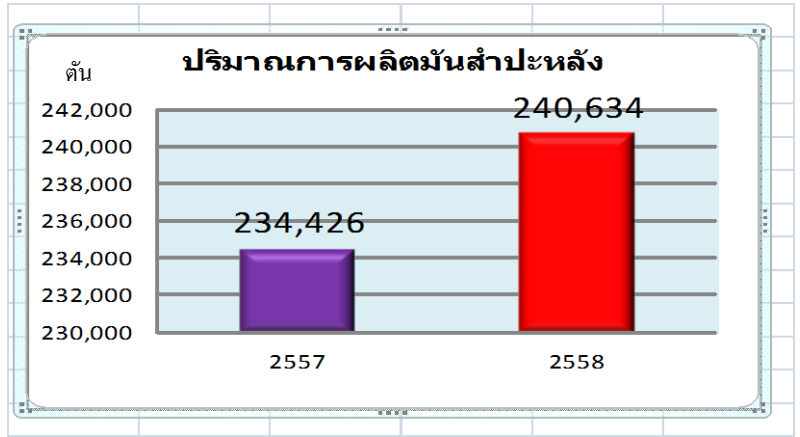
ระดับราคา

ราคาสับปะรดในปี 2558 (ม.ค.-ต.ค.) เฉลี่ย กิโลกรัมละ 9.4 บาท เพิ่มขึ้นจากปีที่ผ่านมา กิโลกรัมละ 2.6 บาท หรือเพิ่มขึ้นร้อยละ 38.2 เนื่องจากสับปะรดกระทบแล้งในช่วงของการเจริญเติบโตจึงทำให้ผลผลิตออกสู่ตลาดน้อยไม่เพียงพอต่อความต้องการของโรงงานแปรรูปสับปะรด ส่งผลให้ราคาที่เกษตรกรขายได้ปรับตัวสูงขึ้น

❖ **มันสำปะหลัง**

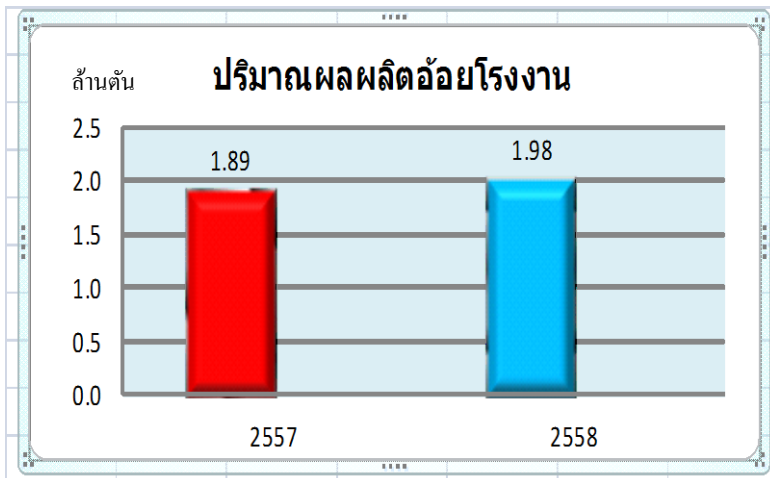
ภาวะการผลิต

หัวมันสดที่ออกสู่ตลาดในปี 2558 มีประมาณ 240,634 ตัน หรือเพิ่มขึ้นร้อยละ 2.6 เนื่องจากเนื้อที่ปลูกและผลผลิตต่อไร่มีแนวโน้มเพิ่มขึ้น ประกอบกับเกษตรกรบำรุงรักษาดี และไม่พบการระบาดของแมลงศัตรูพืชที่รุนแรงสำหรับเนื้อที่เพาะปลูกเพิ่มขึ้น โดยมีการขยายพื้นที่รกร้างว่างเปล่า และปรับเปลี่ยนจากการปลูกต้นยูคาลิปตัสเป็นไร่มันสำปะหลัง



ระดับราคา

ราคาหัวมันสดที่เกษตรกรขายได้ในปี 2558 (ม.ค.-ต.ค.) มีราคาเฉลี่ยกิโลกรัมละ 1.9 บาท ลดลงเล็กน้อยจากปีที่ผ่านมา กิโลกรัมละ 0.2 บาท หรือลดลง ร้อยละ 7.2 เนื่องจากผลผลิตออกสู่ตลาดมาก ราคาหัวมันจึงปรับตัวลดลงสำหรับมันสำปะหลังยังเป็นที่ต้องการใช้ในตลาดทั้งในประเทศและต่างประเทศ โดยเฉพาะจีนซึ่งเป็นประเทศคู่ค้าที่สำคัญและมีอุตสาหกรรมเอทานอลที่มีความต้องการใช้มันสำปะหลังมากขึ้น



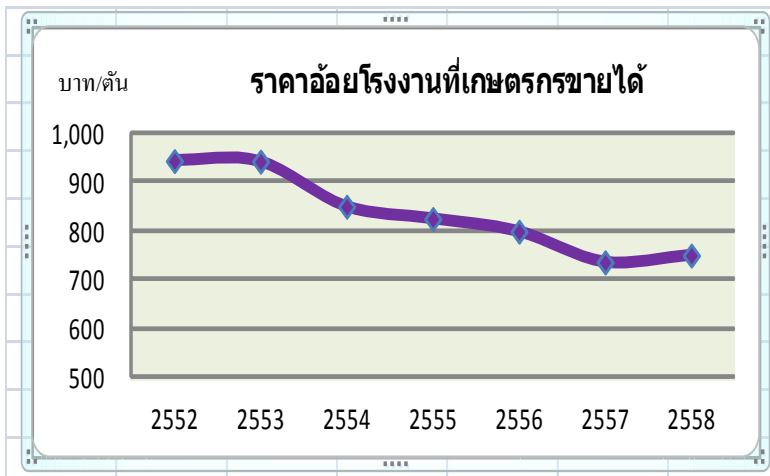
❖ **อ้อยโรงงาน**

ภาวะการผลิต

ปริมาณการผลิตอ้อยโรงงานในปี 2558 มีผลผลิตรวม 1.98 ล้านตัน เพิ่มขึ้นจากปีที่ผ่านมาที่ผลิตได้ 1.89 ล้านตัน หรือเพิ่มขึ้นร้อยละ 4.8 เนื่องจาก เนื้อที่เก็บเกี่ยวมีแนวโน้มเพิ่มขึ้น เนื่องจากมีนโยบายภาครัฐลดพื้นที่ปลูกข้าวในพื้นที่ไม่เหมาะสมแล้วขยายพื้นที่เพาะปลูกอ้อยแทน ประกอบกับผู้ประกอบการโรงงานน้ำตาลให้การส่งเสริมการปลูกอ้อยเพิ่มขึ้นด้วยเพราะ เป็นที่ต้องการของตลาดทั้งในและต่างประเทศอย่างต่อเนื่อง (ที่มา:ปริมาณผลผลิตข้อมูลจากสำนักงานคณะกรรมการอ้อยและน้ำตาล)

ระดับราคา

ราคาอ้อยโรงงานในปี 2558 (ม.ค.-ต.ค.) เฉลี่ยตันละ 750 บาท สูงกว่าปีที่ผ่านมา ซึ่งมีราคาเฉลี่ยอยู่ที่ตันละ 736 บาท หรือเพิ่มขึ้นร้อยละ 1.9 เนื่องจากตลาดอุตสาหกรรม มีความต้องการอย่างต่อเนื่อง และคณะรัฐมนตรีมีมติกำหนดราคาอ้อยขั้นต่ำฤดูกาลผลิตปี 2557/58 ในอัตรา 900 บาทต่อตันอ้อย ณ ระดับความหวานที่ 10 ซี.ซี.เอส. จนกว่าจะมีการเปลี่ยนแปลง



4.2 สาขาปศุสัตว์

ภาวะการผลิตสาขาปศุสัตว์ในปี 2558 ขยายตัวร้อยละ 2.4 เมื่อเทียบกับช่วงเดียวกันของปีที่ผ่านมา จากการเพิ่มขึ้นของไก่เนื้อ สุกร และน้ำนมดิบ เพื่อตอบสนองความต้องการของผู้บริโภคในประเทศและตลาดต่างประเทศ ประกอบกับการจัดการฟาร์มที่ได้มาตรฐานช่วยสร้างความมั่นใจให้กับประเทศคู่ค้าหลัก

ในปี 2558 ปริมาณการผลิตสาขาปศุสัตว์เพิ่มขึ้น โดยเฉพาะไก่เนื้อ สุกร และน้ำนมดิบ เนื่องจากการบริหารจัดการฟาร์มที่ดีอย่างต่อเนื่อง เพื่อตอบสนองความต้องการบริโภคและการส่งออกที่เพิ่มขึ้น ส่งผลให้ราคาดีขึ้น



❖ ไก่เนื้อ

ภาวะการผลิต

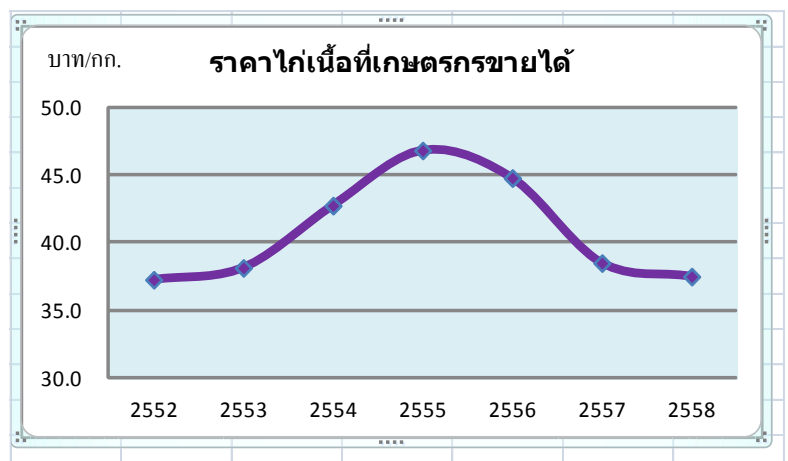
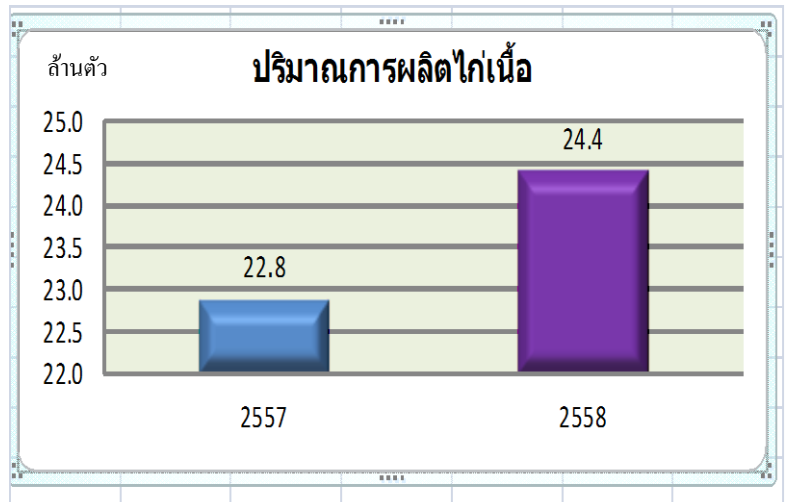
สถานการณ์การผลิตไก่เนื้อในปี 2558 มีปริมาณการผลิต 24.4 ล้านตัว เพิ่มขึ้นจากปีที่ผ่านมา 2.0 ล้านตัว หรือเพิ่มขึ้นร้อยละ 6.3 เนื่องจากเกษตรกรมีการพัฒนามาตรฐานการเลี้ยงการจัดการฟาร์มที่ได้มาตรฐานและมีระบบการผลิตที่ปลอดภัย สอดรับกับจำนวนประชากรและความต้องการบริโภคเนื้อไก่ในประเทศ รวมทั้งการส่งออกที่ขยายตัวเพิ่มขึ้น ส่งผลให้ผลผลิตไก่เนื้อเพิ่มขึ้น

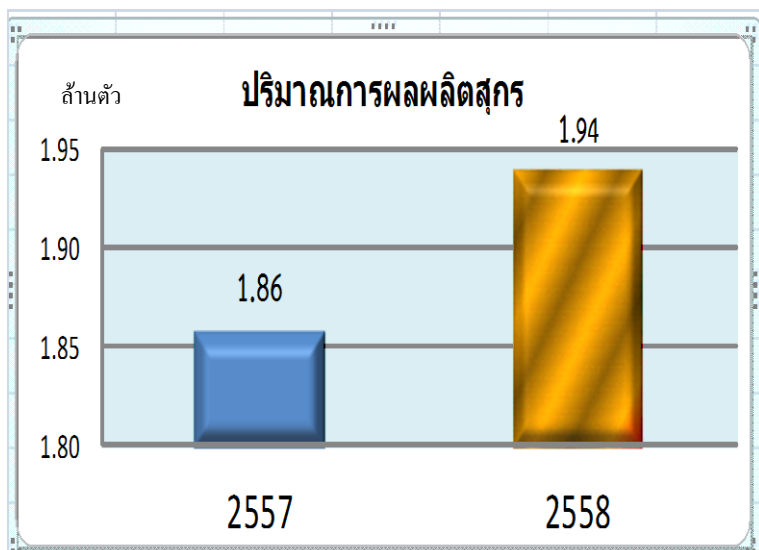
ระดับราคา

ในปี 2558 (ม.ค.-ต.ค.) ราคาไก่เนื้อที่เกษตรกรขายได้เฉลี่ยกิโลกรัมละ 38.5 บาท ลดลงจากปีที่ผ่านมา กิโลกรัมละ 1.0 บาท หรือลดลงร้อยละ 2.7 เนื่องผลผลิตที่ออกสู่ตลาดมีปริมาณมาก ส่งผลให้ไก่เนื้อราคาลดลง



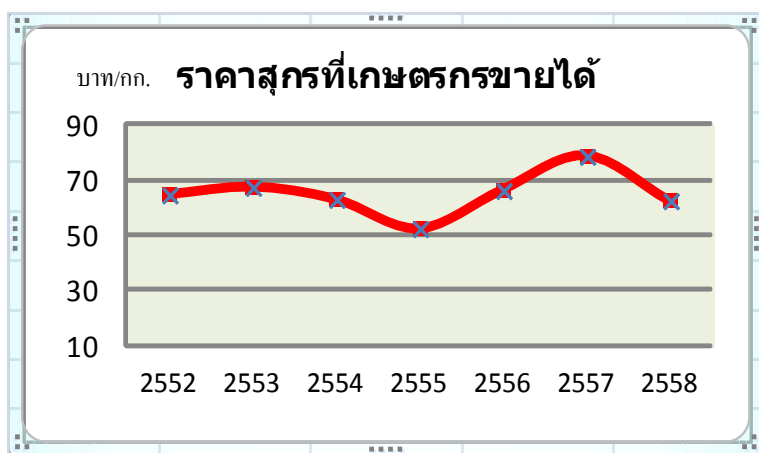
ที่มา : จากการค้าคำนวณ





❖ สุกร
ภาวะการผลิต

สถานการณ์การผลิตสุกรในปี 2558 มีปริมาณการผลิตสุกรมีชีวิต 1.94 ล้านตัว เพิ่มขึ้นจากปีที่ผ่านมา 0.07 ล้านตัว หรือเพิ่มขึ้นร้อยละ 4.3 เนื่องจากแนวโน้มความต้องการของตลาดภายในประเทศที่เพิ่มขึ้น อีกทั้งการส่งออกไปประเทศเพื่อนบ้านมีการขยายตัวเพิ่มขึ้น จึงจูงใจให้เกษตรกรขยายการเลี้ยงเพิ่มขึ้น รวมทั้งเกษตรกรมีการปรับปรุงฟาร์มให้ได้มาตรฐาน ทั้งด้านความสะอาดและสุขอนามัย สามารถจัดการฟาร์มป้องกันโรคได้ดีขึ้น ส่งผลให้อัตราการรอดของลูกสุกรเพิ่มขึ้น



❖ ระดับราคา

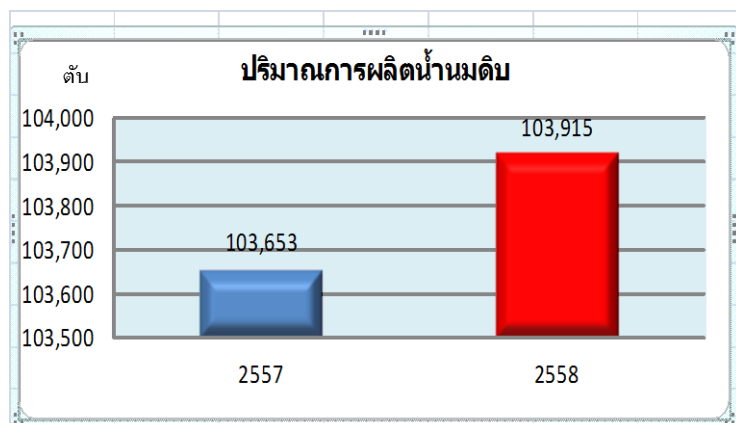
ในปี 2558 (ม.ค.-ต.ค.) ราคาสุกรน้ำหนัก 100 กก. ขึ้นไปที่เกษตรกรขายได้เฉลี่ยอยู่ที่ 62.8 บาท/กก. ลดลงจากปีที่ผ่านมา 16.10 บาท/กก. หรือลดลงร้อยละ 25.6 เนื่องจากปริมาณการผลิตสุกรออกสู่ตลาดมากขึ้น จากความต้องการบริโภคทั้งในและต่างประเทศเพิ่มขึ้นอย่างต่อเนื่อง ทำให้ราคาลดลง

❖ นํ้านมดิบ

สถานการณ์การผลิตนํ้านมดิบในปี 2558 มีปริมาณการผลิตนํ้านมดิบ 103,904 ตัน เพิ่มขึ้นจากปีที่ผ่านมา 251 ตัน หรือเพิ่มขึ้นร้อยละ 0.2 เนื่องจากนํ้านมดิบมีคุณภาพดีตรงความต้องการของโรงงาน ซึ่งเป็นผลมาจากการบริหารจัดการฟาร์มให้ได้มาตรฐานและมีประสิทธิภาพในการเลี้ยงที่ดี ส่งผลให้อัตราการให้นมเฉลี่ยของแม่โคและปริมาณนํ้านมดิบสูงขึ้น รวมทั้งราคาซื้อขายอยู่ในเกณฑ์ดีจูงใจให้เกษตรกรเพิ่มการผลิตมากขึ้น

ระดับราคา

ราคานํ้านมดิบที่เกษตรกรขายได้ในปี 2558 (ม.ค.-ต.ค.) เฉลี่ยอยู่ที่ 18.2 บาท/กก. เพิ่มขึ้นจากปีที่ผ่านมา 0.5 บาทหรือเพิ่มขึ้นร้อยละ 2.6 เนื่องจากราคานํ้านมดิบขึ้นอยู่กับคุณภาพของนํ้านม จูงใจให้เกษตรกรหันมาให้ความสำคัญต่อการบริหารจัดการฟาร์มที่ดี การคัดเลือกแม่โคสายพันธุ์ดี ในขณะที่ราคากลางรับซื้อนํ้านมดิบหน้าโรงงานยังคงอยู่ที่กิโลกรัมละ 19 บาท



4.3 สาขาประมง

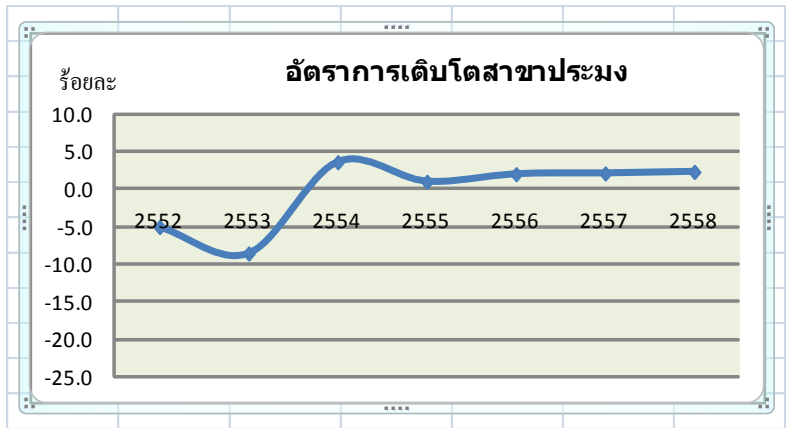
ภาวะการผลิตสาขาประมงในปี 2558 ขยายตัวร้อยละ 2.3 จากปีที่ผ่านมา ซึ่งสินค้ากุ้งเป็นสินค้าประมงที่สร้างรายได้ให้กับจังหวัด โดยเฉพาะกุ้งขาวมีการผลิตเพิ่มขึ้น จากการศึกษาที่เกษตรกรปรับเปลี่ยนจากทำนาข้าวไปเลี้ยงกุ้งขาวแทน ประกอบกับภาครัฐสนับสนุนองค์ความรู้เรื่องการเลี้ยงกุ้งขาว และส่งเสริมให้เกษตรกรขึ้นทะเบียนผู้เพาะเลี้ยงสัตว์น้ำเพื่อเป็นฐานข้อมูลเกษตรกรสำหรับ การวางแผนพัฒนาการเลี้ยงกุ้งให้มีมาตรฐาน และสามารถตรวจสอบได้ สำหรับปลาสวยงามมีปริมาณการผลิตเพิ่มขึ้น จากความต้องการของตลาดทั้งในและต่างประเทศอย่างต่อเนื่อง ประกอบกับการจัดตั้งตลาดปลาสวยงาม หรือ Fish Village และการลงนามบันทึกความร่วมมือ (MOU) ระหว่างภาครัฐและผู้ประกอบการ เพื่อผลักดันให้ไทยเป็นศูนย์กลางการผลิตและค้าปลาสวยงาม รวมทั้งการจัดกิจกรรมส่งเสริมการผลิตและการตลาดอย่างต่อเนื่อง ทำให้การผลิตปลาสวยงามขยายตัวเพิ่มขึ้น

ในปี 2558 ปริมาณการผลิตกุ้งขาวและปลาสวยงามเพิ่มขึ้น เนื่องจากตลาดทั้งในและต่างประเทศมีความต้องการอย่างต่อเนื่อง รวมทั้งราคาอยู่ในเกณฑ์ดี จึงใจให้เกษตรกรบริหารจัดการฟาร์มเพาะเลี้ยงที่ดี ส่งผลให้ปริมาณสัตว์น้ำเพิ่มขึ้นอย่างต่อเนื่อง

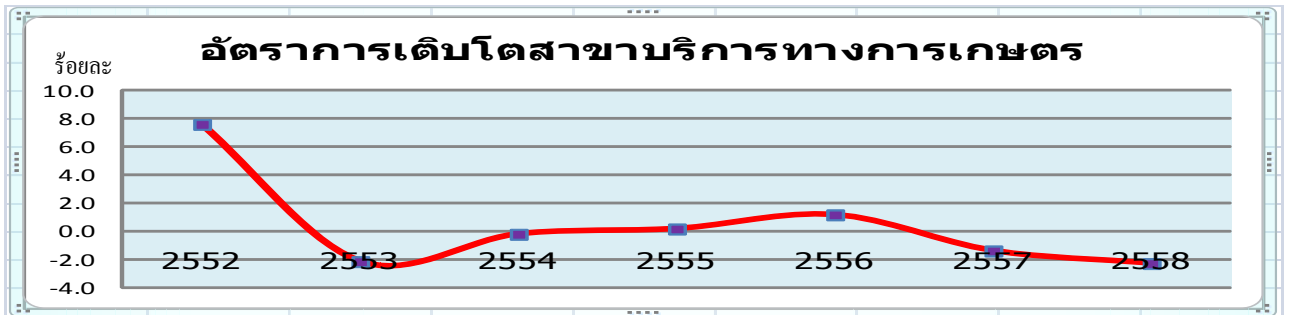


4.4 สาขาบริการทางการเกษตร

ในปี 2558 อัตราการเติบโตสาขาบริการทางการเกษตรหดตัวร้อยละ 2.3 เนื่องจากพื้นที่ปลูกข้าวลดลงทำให้มีการจ้างเตรียมดินและจ้างเก็บเกี่ยวลดลง แต่การเก็บเกี่ยวอ้อยโรงงานขยายตัวเพิ่มขึ้น ซึ่งปัญหาขาดแคลนแรงงานก็ยังเป็นปัจจัยสำคัญต่อการผลิต



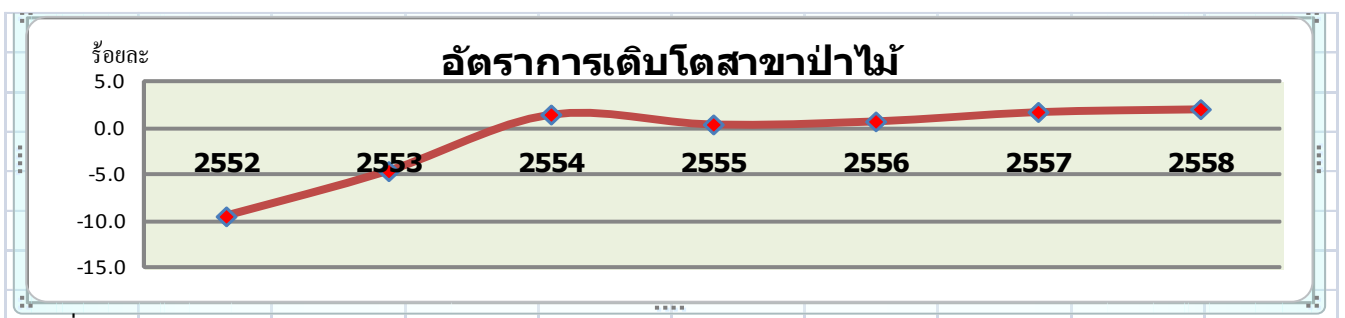
ที่มา : จากการคำนวณ



ที่มา : จากการคำนวณ

4.5 สาขาป่าไม้

ในปี 2558 สาขาป่าไม้มีอัตราการขยายตัวร้อยละ 2.1 จากกิจกรรมการปลูกป่าและการเก็บหาผลิตภัณฑ์จากป่าปริมาณเพิ่มขึ้น เช่น การเก็บมูลค้างคาว เป็นต้น ประกอบกับสภาพอากาศค่อนข้างเอื้ออำนวย และไม่มีปัญหาภัยพิบัติทางธรรมชาติร้ายแรง



ที่มา : จากการคำนวณ

5. แนวโน้มเศรษฐกิจการเกษตรปี 2559

ปัจจัยบวก - ลบ

ปัจจัยบวก

1) การดำเนินการตามนโยบายมาตรการด้านการเกษตรที่สำคัญของรัฐบาลไปสู่การปฏิบัติงานระดับจังหวัด ได้แก่ การปรับโครงสร้างการผลิตข้าว การส่งเสริมตลาดเกษตรกร การพัฒนาแหล่งน้ำ รวมทั้งการให้ความสำคัญกับศูนย์ดำรงธรรมของจังหวัด เพื่อเชื่อมโยงกับศูนย์ช่วยเหลือการผลิตทางการเกษตรและช่วยสร้างเครือข่ายการทำงานกับภาคส่วนที่เกี่ยวข้อง

2) ราคาน้ำมันเชื้อเพลิงที่มีแนวโน้มลดลง ส่งผลให้ต้นทุนการผลิตลดลงโดยเฉพาะค่าขนส่ง โดยปริมาณการผลิตน้ำมันของโลกจะยังคงสูงกว่าความต้องการใช้น้ำมัน โดยเฉพาะจากกลุ่มผู้ผลิต Non-OPEC ซึ่งทำให้ราคาน้ำมันลดลงไปอีก

ปัจจัยลบ

1) ผลกระทบจากภัยแล้งในปีที่ผ่านมาทำให้ปริมาณน้ำต้นทุนในเขื่อนลดลง ส่งผลกระทบต่อการใช้น้ำชลประทานเพื่อการเกษตรในปี 2559

2) การระบาดของแมลงศัตรูพืช และโรคระบาดสัตว์ ที่เกิดจากการเปลี่ยนแปลงทางสภาพภูมิอากาศที่อาจสร้างความเสียหายต่อผลผลิต

สำหรับสินค้าเกษตรสำคัญที่มีแนวโน้มเพิ่มขึ้น ได้แก่ มันสำปะหลัง สับปะรด อ้อยโรงงาน ไข่เนื้อ สุกร น้ำมันดิบ และกุ้งขาว ซึ่งส่วนใหญ่เป็นสินค้าเศรษฐกิจที่ต้องพึ่งพาสถานที่ต่างประเทศ ดังนั้น จึงต้องพิจารณาความต้องการของตลาดต่างประเทศเป็นส่วนสำคัญด้วย ขณะที่ผลผลิตข้าวมีแนวโน้มลดลงเมื่อเทียบกับปี 2558 จากการที่ไม่มีโครงการแทรกแซงราคาข้าว ประกอบกับนโยบายการปรับโครงสร้างการผลิตโดยการปรับเปลี่ยนการปลูกข้าวในพื้นที่เหมาะสมน้อยหรือไม่เหมาะสมไปปลูกพืชอื่นหรือกิจกรรมอื่นที่มีความเหมาะสมและให้ผลตอบแทนสูงกว่า

อัตราการขยายตัวของผลิตภัณฑ์มวลรวมภาคเกษตรจังหวัดราชบุรี

หน่วย: ร้อยละ

สาขา	2557	2558	2559
ภาคเกษตร	2.4	0.5	(-0.2) – 0.8
พืช	2.3	-1.8	(-1.8) – (-0.8)
ปศุสัตว์	2.2	2.4	2.4 - 3.4
ประมง	2.1	2.3	1.5 - 2.5
ป่าไม้	1.8	2.1	1.2 - 2.2
บริการทางการเกษตร	-1.4	-2.3	(-3.0) – (-2.0)

ที่มา : ประมาณการโดยสำนักงานเศรษฐกิจการเกษตรที่ 10 จังหวัดราชบุรี